

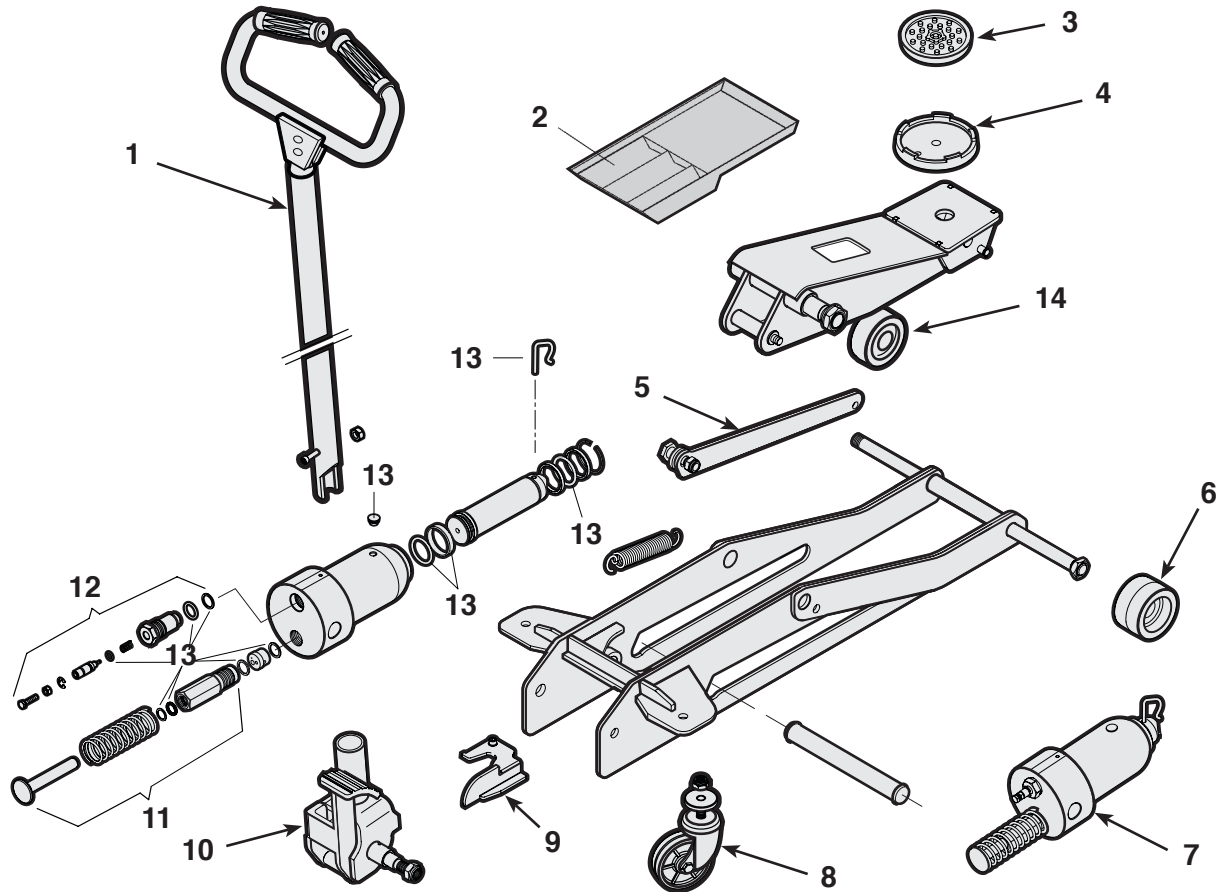
Liste des pièces et  
Consignes d'utilisation  
pour :

5200

**Cric de réparation**

Capacité maximale : 2 tonnes

Application : Conçu pour soulever une vaste gamme de véhicules motorisés.



Article n°	N° de pièce	Qté	Description
1	541502	1	Poignée
2	554979	1	Plateau
3	541501	1	Coussin de selle
4	541500	1	Selle
5	553739	2	Courroie de support de bras de levage
6	553740	2	Roue
7	553741	1	Bloc d'alimentation
8	541498	2	Nécessaire pour roulettes
9	553742	1	Support de débrayage

Article n°	N° de pièce	Qté	Description
10	541504	1	Pédale/support de poignée
11	541507	1	Nécessaire de cylindre/pompe de piston
12	541506	1	Nécessaire de tige de soupape de desserrage
13	553743	1	Nécessaire pour joint d'étanchéité
14	553745	1	Roue
	553744	1	Nécessaire de ferrures

Les zones ombrées représentent les plus récentes révisions apportées à ce formulaire.

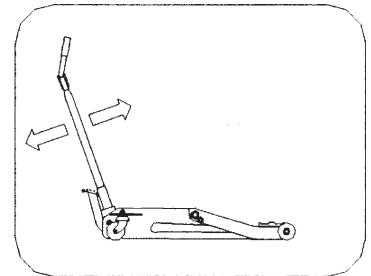
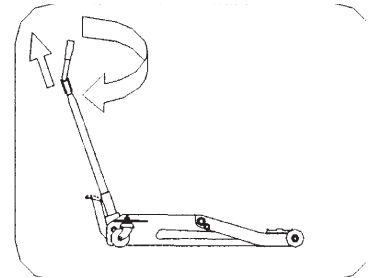
N° de feuille 1 de 2

Date d'émission : Rév. B, 22 septembre 2009

## Purger l'air du système

Il est possible que de l'air s'accumule dans un système hydraulique pendant son expédition. Cet air emprisonné fait en sorte que le cric réponde lentement ou ait une sensation spongieuse. La procédure suivante permet de purger l'air du système.

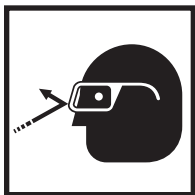
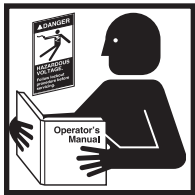
1. Insérez la poignée dans le support de poignée et fixez-la en place à l'aide de la vis fournie.
2. Ouvrez la soupape de desserrage en tirant et en tournant la poignée vers la droite.
3. Pompez la poignée à plusieurs reprises vers le haut et le bas.
4. Relâchez la poignée et elle reprendra automatiquement sa position avec la soupape de desserrage fermée.
5. Testez le cric pour s'assurer qu'il fonctionne normalement. Si le patin de levage ne se lève pas à la hauteur appropriée, répétez les étapes 2 à 4. Si cela ne permet pas de régler le problème, communiquez avec le service technique OTC au 800 533-6127.



## Mesures de sécurité



**Attention : Pour éviter les blessures corporelles et les dommages à l'équipement :**



- Lisez, comprenez et suivez toutes les directives, y compris ASME PALD Partie 10 pour crics d'entretien. Si l'utilisateur ne peut pas lire ces instructions, les directives relatives au fonctionnement et à la sécurité doivent être lues et discutées dans la langue maternelle de l'utilisateur.
  - Avant d'utiliser ce cric pour soulever un véhicule, reportez-vous au manuel d'entretien pour déterminer les surfaces de levage recommandées sur le châssis du véhicule.
  - Portez des lunettes de protection qui respectent les normes ANSI Z87.1 et OSHA.
  - Inspectez le cric avant chaque utilisation; n'utilisez pas le cric s'il est endommagé, modifié ou en mauvais état. Corrigez la situation si l'un des problèmes suivants est présent : boîtier fissuré ou endommagé; usure excessive, flexion ou autre dommage; liquide hydraulique qui fuit; tige de piston rayée ou endommagée, morceaux desserrés; équipement modifié.
  - La charge ne doit pas excéder le poids indiqué pour le cric.
  - Utilisez le cric sur une surface dure et de niveau. Le cric doit pouvoir rouler sans aucune obstruction en soulevant et en baissant le véhicule. Les roues du véhicule doivent être en position droite et le frein de stationnement à main desserré.
  - N'utilisez le cric que pour soulever des charges. Écartez-vous de toute charge soulevée. Mettez les chandelles sous les essieux avant de travailler sur le véhicule.
  - Placez la charge au centre de la selle du cric. Les charges qui ne sont pas centrées peuvent endommager les joints d'étanchéité et causer une défaillance du cric. Ne soulevez que du poids mort.
- N'utilisez pas de blocs ou de rallonges entre la selle et la charge à soulever.
  - Ne modifiez pas le cric ou n'utilisez pas d'adaptateurs à moins qu'ils n'aient été approuvés ou fournis par OTC.
  - Baissez doucement le cric avec soin en observant la position de la selle du cric.
  - N'utilisez qu'un liquide hydraulique approuvé. N'utilisez jamais de liquide hydraulique de frein.

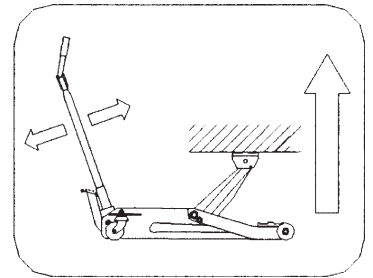
## Consignes d'utilisation

### Pour soulever une charge

1. Mettez le cric en place sous le véhicule.

**⚠ AVERTISSEMENT : Pour éviter les blessures corporelles et les dommages à l'équipement :**

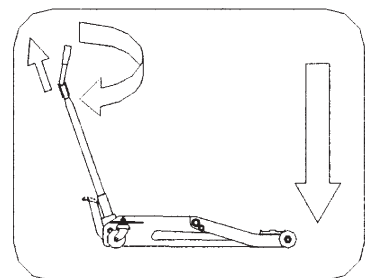
- Utilisez les points de levage recommandés par le fabricant sur le châssis.
  - Évitez l'obstruction des roues par du gravier, des outils, des joints d'expansion inégaux, par exemple.
2. Pompez la poignée du cric vers le haut et le bas, en se servant de la course complète du piston, pour soulever la selle jusqu'au point de contact.
  3. Vérifiez la mise en place du cric, la charge doit être centrée sur la selle du cric.
  4. Finissez de lever le véhicule en pompant la poignée. N'essayez pas de soulever le cric au-delà de sa course maximale.
  5. Placez des chandelles approuvées sous le véhicule à des points qui fourniront un soutien stable. Avant d'effectuer des réparations sur le véhicule, baissez-le sur les chandelles en tirant et en tournant la poignée vers la droite LENTEMENT et AVEC SOIN.



### Pour baisser une charge

Soutenez les chandelles en tenant la charge pendant les réparations du véhicule. Lorsque vous êtes prêt à baisser la charge :

1. Suivez les étapes 1 à 4 de la section « Pour soulever une charge » ci-dessus.
2. Soulevez la charge suffisamment pour pouvoir enlever les chandelles.
3. Tirez et tournez la poignée de cric vers la droite. La charge sera baissée en douceur et de manière uniforme.
4. Lorsque la charge et le cric sont entièrement baissés, relâchez la poignée. La poignée va revenir automatiquement à sa position pour le levage.



## Entretien préventif


**IMPORTANT : La saleté est la cause principale des pannes des unités hydrauliques.** Assurez-vous que le cric soit toujours propre et bien lubrifié afin d'empêcher les corps étrangers de se loger dans le système. Si le cric a été exposé à la pluie, à la neige, au sable ou aux impuretés, il doit être nettoyé avant d'être utilisé.

1. Rangez le cric dans un endroit bien protégé où il ne sera pas exposé à des vapeurs corrosives, à de la poussière abrasive ou à toute autre substance nocive.
2. Lubrifiez de façon régulière les pièces mobiles dans les roues, le bras, la poignée et la goupille de galet de pompe.
3. Remplacez le liquide hydraulique dans le réservoir au moins une fois par année. Pour vérifier le niveau du liquide, baissez complètement le bras de levage. Enlevez le bouchon de remplissage en caoutchouc du bloc d'alimentation. Maintenez le niveau du liquide hydraulique au fond du trou du bouchon de remplissage. Au besoin, ajoutez du liquide hydraulique et posez le bouchon de remplissage. **IMPORTANT : L'utilisation d'alcool ou de liquide de frein hydraulique pourrait endommager les joints d'étanchéité et causer la défaillance du cric.**
4. Inspectez le cric avant chaque utilisation. Corrigez la situation si l'un des problèmes suivants est présent :
 

a. boîtier fissuré ou endommagé	c. fuite du liquide hydraulique	e. ferrures desserrées
b. usure, excessive, flexion, autres dommages	d. tige de piston striée ou endommagée	f. équipement modifié
5. Assurez-vous de toujours garder les étiquettes d'avertissement et les décalques d'instructions propres et lisibles. Utilisez une solution à base de savon doux pour laver les surfaces externes du cric.

## Guide de dépannage

Les réparations doivent être effectuées dans un environnement sans poussière par un personnel qualifié qui connaît bien cet équipement.

 **Attention : Afin d'éviter de se blesser, toutes les procédures d'inspection, d'entretien et de réparation doivent être faites lorsque le cric ne soutient aucune charge (qu'il n'est pas utilisé).**

Problème	Cause	Solution
<b>Le cric ne lève pas</b>	<ol style="list-style-type: none"> <li>1. La valve de desserrage est ouverte.</li> <li>2. Bas niveau de liquide hydraulique ou absence de liquide dans le réservoir.</li> <li>3. Le système d'air est verrouillé.</li> <li>4. La charge dépasse la capacité du système.</li> <li>5. La soupape de refoulement ou la soupape de dérivation ne fonctionne pas correctement.</li> <li>6. Garniture usée ou défectueuse.</li> </ol>	<ol style="list-style-type: none"> <li>1. Vérifiez si la soupape de desserrage est fermée par la position de la poignée. La soupape de desserrage peut devoir être nettoyée.</li> <li>2. Remplissez de liquide hydraulique approuvé et purgez le système.</li> <li>3. Purgez le système. (Voir « Purger l'air du système » à l'arrière de la page 1.)</li> <li>4. Utilisez le bon équipement.</li> <li>5. Nettoyez pour enlever la saleté et les corps étrangers. Remplacez le liquide hydraulique.</li> <li>6. Remplacez l'emballage.</li> </ol>
<b>Le cric ne lève que partiellement</b>	<ol style="list-style-type: none"> <li>1. Trop ou pas assez de liquide hydraulique.</li> </ol>	<ol style="list-style-type: none"> <li>1. Vérifiez le niveau du liquide hydraulique.</li> </ol>
<b>Le cric avance lentement</b>	<ol style="list-style-type: none"> <li>1. La pompe ne fonctionne pas correctement.</li> <li>2. Les joints d'étanchéité fuient.</li> </ol>	<ol style="list-style-type: none"> <li>1. Réusinez la pompe.</li> <li>2. Remplacez les joints d'étanchéité. (Ensemble joint d'étanchéité OTC - n° 553743)</li> </ol>
<b>Le cric lève des charges, mais il ne peut les garder</b>	<ol style="list-style-type: none"> <li>1. La garniture du cylindre fuit.</li> <li>2. La soupape ne fonctionne pas correctement (suction, débit, desserrage ou dérivation).</li> <li>3. Le système d'air est verrouillé.</li> </ol>	<ol style="list-style-type: none"> <li>1. Remplacez l'emballage.</li> <li>2. Inspectez les soupapes. Remplacez au besoin.</li> <li>3. Purgez le système.</li> </ol>
<b>Le cric laisse échapper du liquide hydraulique</b>	<ol style="list-style-type: none"> <li>1. Les joints d'étanchéité sont usés ou endommagés.</li> </ol>	<ol style="list-style-type: none"> <li>1. Remplacez les joints d'étanchéité.</li> </ol>
<b>Le cric ne se rétracte pas</b>	<ol style="list-style-type: none"> <li>1. La soupape de desserrage est fermée.</li> </ol>	<ol style="list-style-type: none"> <li>1. Ouvrez la soupape de desserrage en tirant et en tournant la poignée vers la droite. Il peut s'avérer nécessaire de nettoyer la soupape de desserrage.</li> </ol>
<b>Le cric se rétracte lentement</b>	<ol style="list-style-type: none"> <li>1. Le cylindre est endommagé à l'interne.</li> <li>2. Les ressorts de rappel sont endommagés.</li> <li>3. La section de liaison coincée.</li> </ol>	<ol style="list-style-type: none"> <li>1. Envoyez le cric à un centre de réparation autorisé OTC. (Reportez-vous au formulaire OTC n° 104031.)</li> <li>2. Remplacez les ressorts de rappel.</li> <li>3. Graissez les sections de raccord.</li> </ol>