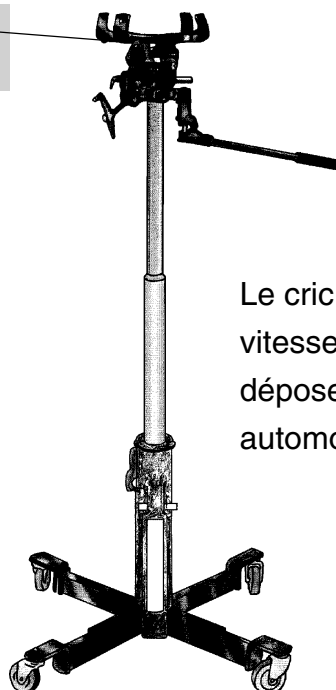


Cric à grande levée pour boîte de vitesses

Capacité maximale de 907 kg à 6,2 bar (1 000 lb à 90 psi)

525197
 Ensemble tête



Le cric à grande levée pour boîte de vitesses est conçu pour la pose et la dépose de boîtes de vitesses automobiles.

Les zones en gris correspondent aux révisions les plus récentes de cette fiche.

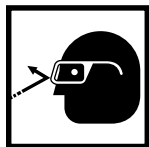
Directives de sécurité



PRUDENCE – Précautions pour éviter toute blessure et dommage de l'équipement



- Lire, comprendre et suivre toutes les directives, y compris le code de sécurité ANSI B30.1 pour crics.



- Porter des lunettes de sécurité conformes à la norme ANSI Z87.1 et à OSHA.
- Inspecter le cric avant chaque utilisation. Ne pas utiliser le cric s'il est endommagé, modifié ou en mauvais état.

- La charge ne doit jamais dépasser la capacité nominale du cric.

- Utiliser le cric sur une surface dure et de niveau.

- Ne jamais déplacer le cric avec une charge plus haut que nécessaire. Déplacer le cric **LENTEMENT ET AVEC PRÉCAUTION** dans les tournants, car la charge peut basculer.

- Ne pas modifier le cric ni les adaptateurs approuvés ou fournis par OTC.


- Abaisser le cric lentement et avec précaution tout en observant la position de la charge.
- N'utiliser que du fluide hydraulique approuvé (Chevron AW Hydraulic Oil MV ou équivalent). L'utilisation d'alcool, de fluide de frein hydraulique ou d'huile de boîte de vitesses peut endommager les joints, conduisant à une défaillance du cric.

Ce guide ne peut pas couvrir toutes les possibilités. Il faut donc toujours appliquer les règles de sécurité.

Utilisation

Ce cric pour boîte de vitesses est un cric à deux étages. L'étage pneumatique est conçu pour amener rapidement l'adaptateur en position et il est secondé par une fonction de verrouillage automatique qui empêche la perte de la charge. L'étage hydraulique suivant est conçu pour aligner l'adaptateur sur la boîte de vitesses.

1. Lever le véhicule sur un pont élévateur.
2. Mettre le cric en position sous la boîte de vitesses.
3. Brancher l'alimentation d'air sur le cric (il faut de l'air propre à 6,2 bars (90 psi) pour atteindre la capacité nominale du cric)
4. Appuyer sur la pédale marquée UP (Haut) pour lever l'adaptateur jusqu'au verrouillage du cric en place, à environ 50 cm (20 pouces). Il est alors possible de débrancher le tuyau d'air comprimé.

 **PRUDENCE – Si une charge est transférée sur l'adaptateur quand le cric pneumatique est partiellement levé, le cric descend soudainement. Pour éliminer ce problème, il faut toujours lever le cric au point d'engagement du verrouillage mécanique.**

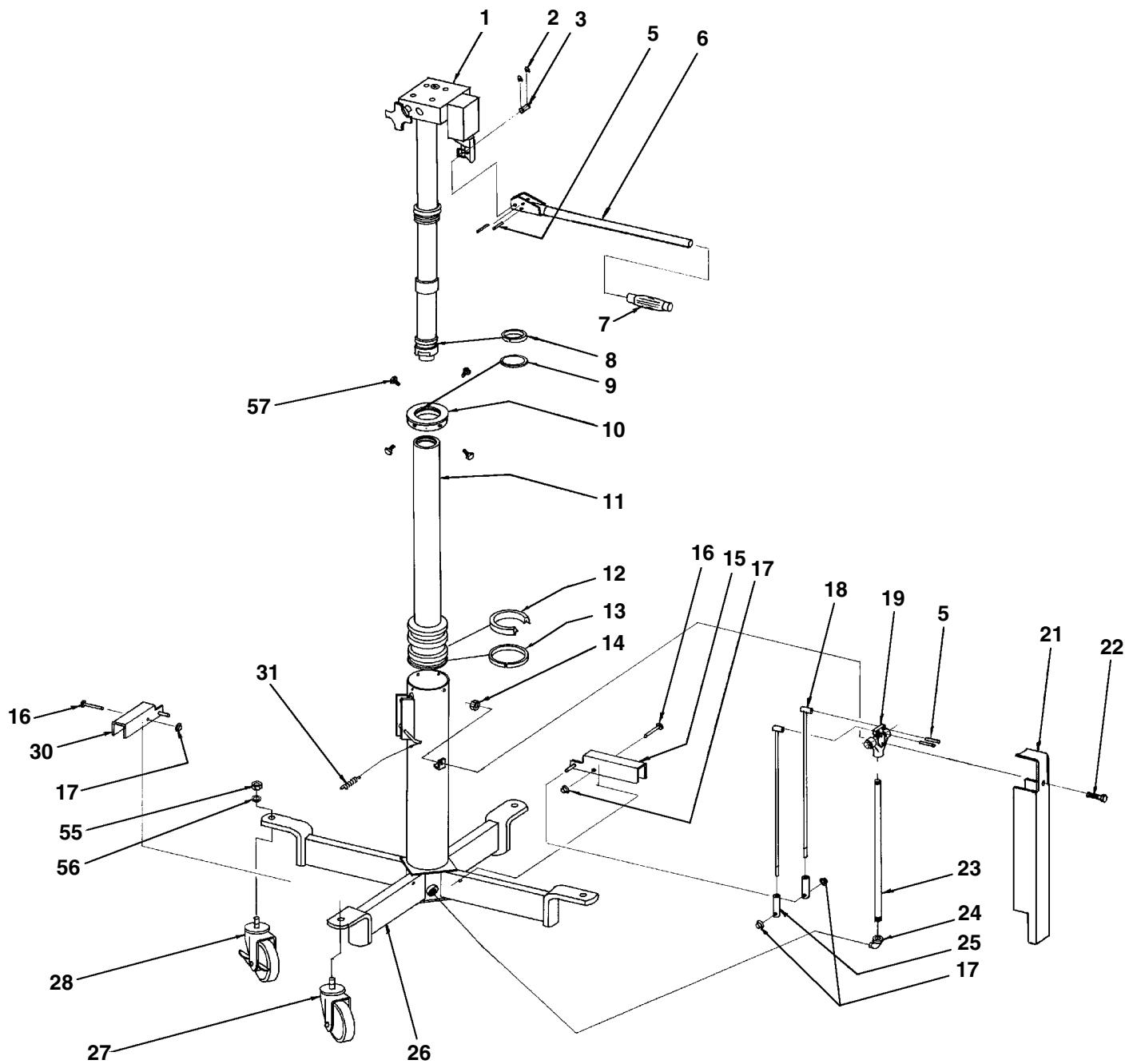
5. Vérifier le placement du cric. Le centre de gravité de la boîte de vitesses doit être centré sur l'adaptateur du cric, avec la sortie sur l'adaptateur, entre les chaînes. Il faut engager le verrouillage mécanique du cric.
6. Tourner dans le sens des aiguilles d'une montre le robinet de pression hydraulique pour le fermer.
7. Pomper la poignée du cric pour finir de lever l'adaptateur contre la boîte de vitesses. Utiliser les commandes de l'adaptateur pour basculer l'adaptateur pour l'aligner sur la boîte de vitesses.
8. Pousser les quatre pattes de l'adaptateur jusqu'à ce qu'elles touchent la boîte de vitesses. Utiliser les chaînes pour maintenir la boîte de vitesses sur l'adaptateur.
9. Soutenir le moteur et déposer la boîte de vitesses en suivant les instructions du manuel d'atelier du véhicule.
10. Tourner lentement, dans le sens inverse des aiguilles d'une montre, le robinet de pression hydraulique pour abaisser l'étage hydraulique. Appuyer sur la pédale DOWN (BAS) pour abaisser l'étage pneumatique. Si la charge est déjà sur le verrou mécanique, brancher le tuyau d'air comprimé et appuyer momentanément sur la pédale UP (HAUT) pour relâcher le verrou mécanique. L'étage pneumatique doit alors descendre quand on appuie sur la pédale DOWN (BAS).

Purge de l'air du système hydraulique

De l'air peut s'accumuler dans le système hydraulique en cours d'expédition ou après un service prolongé. Cet air emprisonné peut causer une réponse lente et « spongieuse » du cric. Purge de l'air

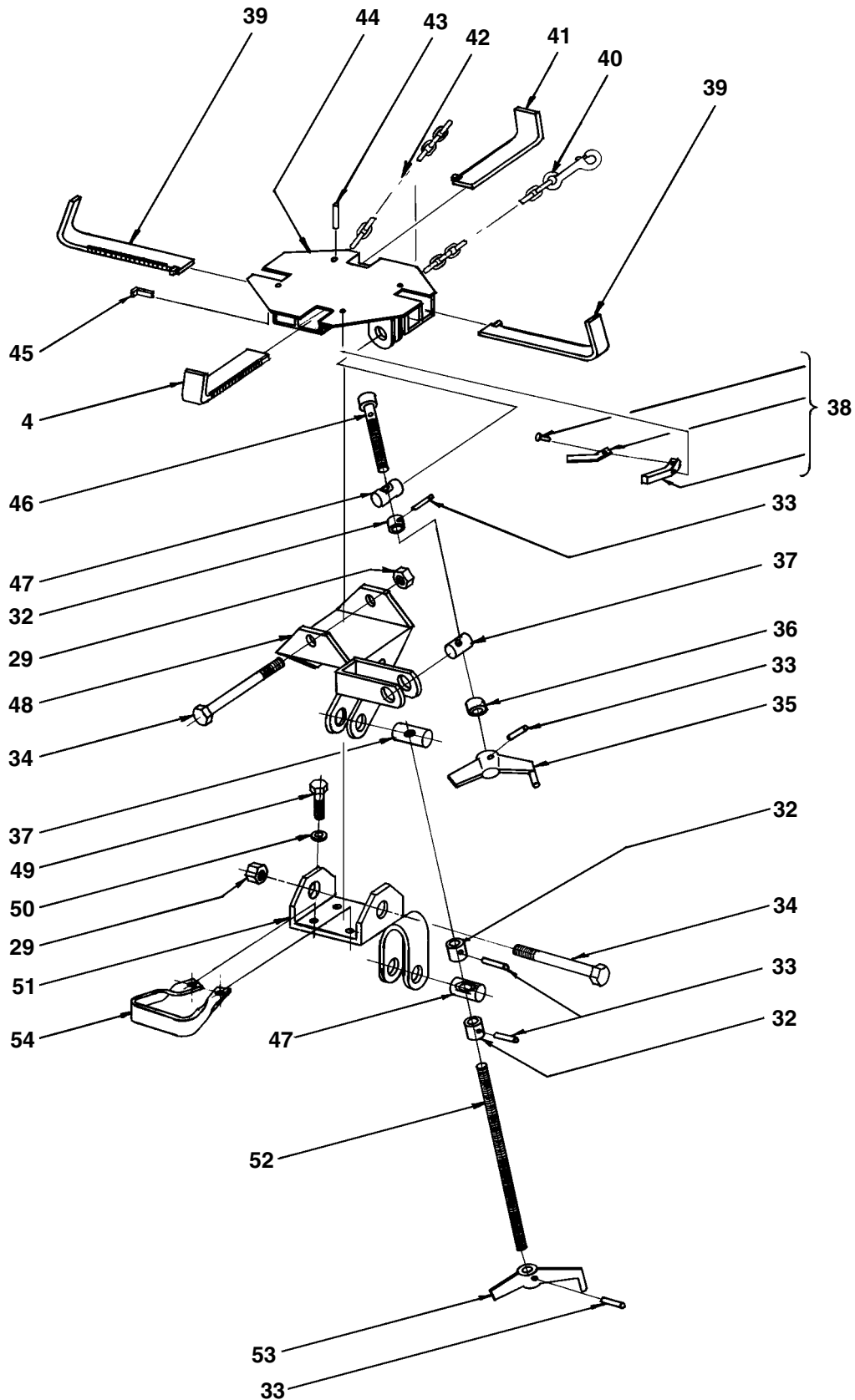
1. Incliner le cric sur deux roulettes, la poignée de la pompe sous le cric.
2. Tourner, dans le sens inverse des aiguilles d'une montre, le robinet de pression pour l'ouvrir.
3. Pomper la poignée jusqu'à ce qu'à l'apparition de la résistance.
4. Tourner, dans le sens des aiguilles d'une montre, le robinet de pression pour le fermer.
5. Continuer à pomper la poignée tout en remettant le cric en position verticale.

Ensemble Cric



Les zones en gris correspondent aux révisions les plus récentes de cette fiche.

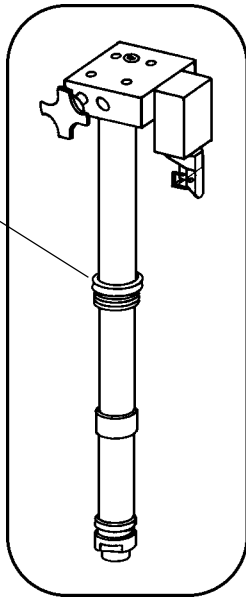
525197 Ensemble tête



Les zones en gris correspondent aux révisions les plus récentes de cette fiche.

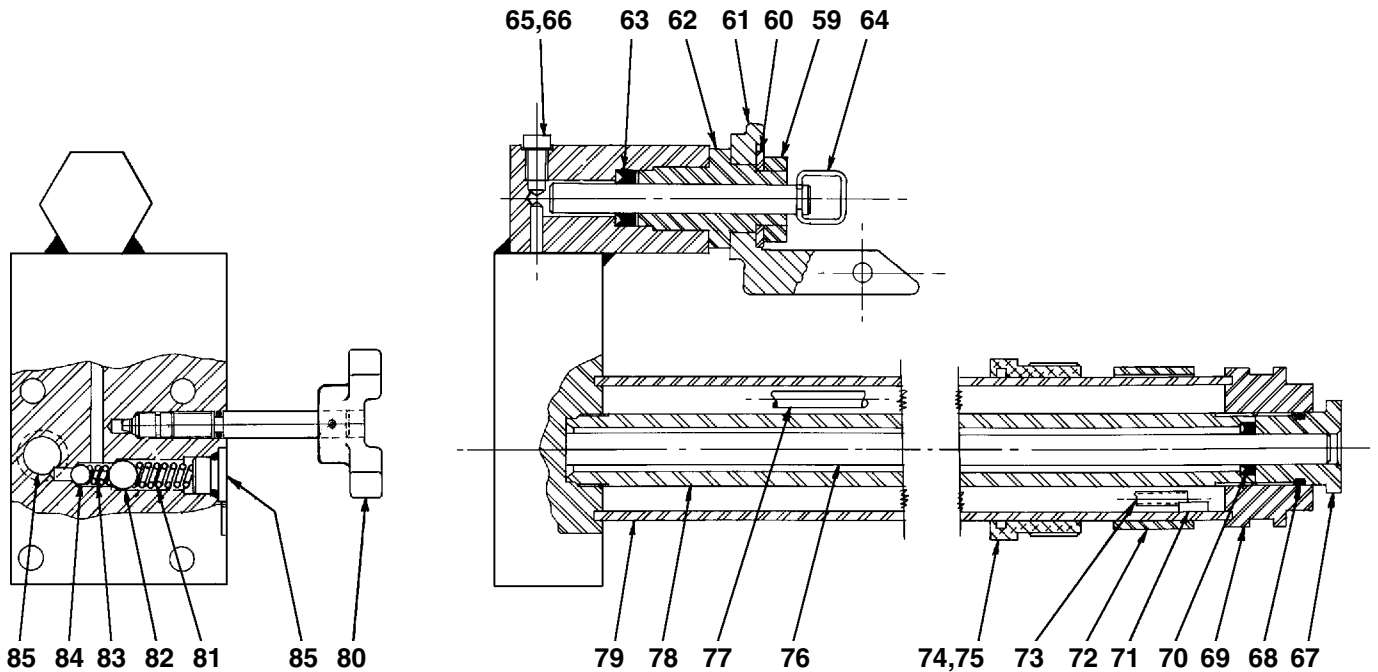
Cric hydraulique

Écrou de presse-garniture



En cas d'intervention sur le cric hydraulique, il est possible de le déposer facilement pour le réparer ou l'expédier à un centre de réparation agréé par le fabricant. Si le cric est expédié, déposer la plateforme et la poignée pour minimiser la taille et le poids du carton d'emballage. Enlever l'**écrou de presse-garniture** pour séparer le cric du cric.

Détail du cric



Consulter les instructions d'utilisation, essais, démontage, remontage et entretien préventif fournies avec le produit.

Les articles trouvés dans cette nomenclature de pièces ont été soigneusement sélectionnés et essayés par OTC. **Il faut donc utiliser des pièces de rechange OTC d'origine.**

Adresser les questions supplémentaires au service technique d'OTC.

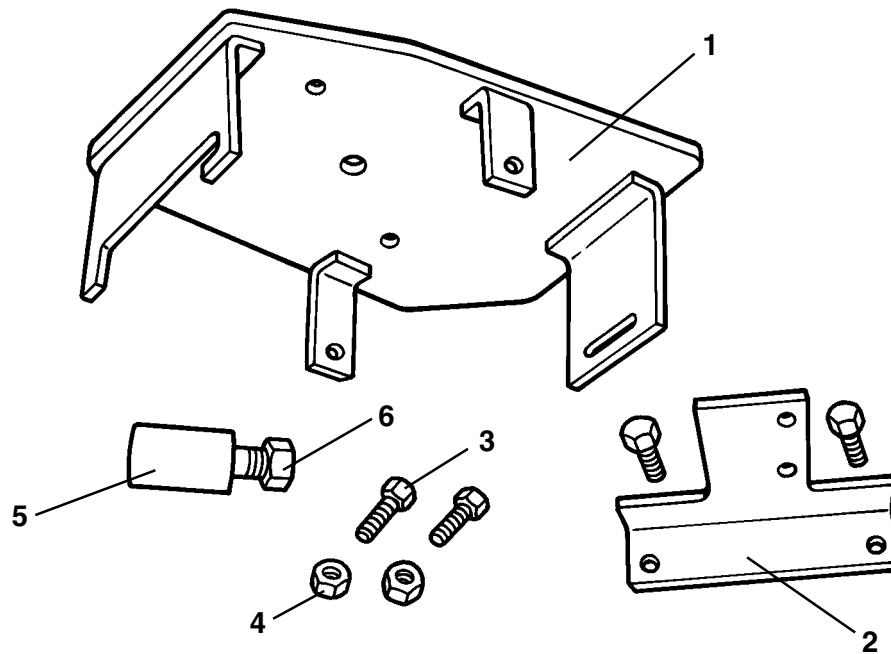
Nomenclature des pièces et instructions Bulletin n° 102737, feuille 3 de 5, verso

N° de réf.	N° de pièce	Quant.	Description
1	1728-01	1	Cric hydraulique
2	1728-02	2	Bague de retenue (1/8 po)
3	1728-03	1	Arbre de pompe
4	1728-04	1	Patte de boîte de vitesses
5	✓ 1728-05	4	Goupille élastique (1/4 po x 1-1/2 po)
6	1728-06	1	Tige de poignée de pompe
7	1728-07	1	Poignée (Ø interne 7/8 po)
8	◆ 1728-08	1	Segment racleur (2 po)
9	◆ 1728-09	1	Bague en feutre (Ø externe 2-3/4 po)
10	1728-10	1	Écrou de presse-garniture (alésage de 4 po ; pour numéro de série 83-225639 et plus bas)
	507530	1	Écrou de presse-garniture (alésage de 4 po ; pour numéro de série 83-225640 et plus haut)
11	1728-11	1	Tige de piston (pour numéro de série 83-225639 et plus bas)
	507531	1	Tige de piston (pour numéro de série 83-225640 et plus haut)
12	◆ 1728-12	1	Joint d'étanchéité (Ø 4 po)
13	◆ 1728-13	1	Segment racleur (alésage de 4 po)
14	1728-14	1	Écrou autofreiné (1/4 po-20)
15	1728-15	1	Pédale (UP ; HAUT)
	517189	1	Pédale (UP ; HAUT) (pour numéro de série 83-225640 et plus haut)
16	1728-16	2	Rivet (1/4 po x 1-3/4 po)
17	1728-17	4	Écrou élastique en tôle (1/4 po)
	517190	4	Écrou élastique en tôle (1/4 po) (pour numéro de série 83-225640 et plus haut)
18	1728-18	2	Tige de commande
	517186	2	Tige de commande (pour numéro de série 83-225640 et plus haut)
19	1728-19	1	Vanne pneumatique
21	1728-21	1	Couvercle de vanne
22	1728-22	1	Vis d'assemblage (1/4 po x 1-3/4 po)
23	1728-23	1	Tuyau (1/4 po x 14-3/4 po)
24	1728-24	2	Coude (1/4 po)
25	1728-25	2	Embout de tige
	517187	2	Embout de tige (pour numéro de série 83-225640 et plus haut)
26	1728-26	1	Base soudée
27	1728-27	2	Roulette (4 po)
28	1728-28	2	Roulette avec frein (4 po)
29	1728-29	2	Écrou autofreiné (1/2 po-13)
30	1728-30	1	Pédale (DOWN ; BAS)
	517188	1	Pédale (DOWN ; BAS) (pour numéro de série 83-225640 et plus haut)
31	1728-31	1	Ressort
32	1728-32	3	Entretoise percée
33	1728-33	5	Goupille élastique (3/16 po x 7/8 po)
34	1728-34	2	Vis d'assemblage
35	1728-35	1	Manivelle d'inclinaison latérale
36	1728-36	1	Entretoise (pas percée)
37	1728-37	2	Écrou d'inclinaison
38	1728-38	4	Cliquet
39	1728-39	2	Patte pour boîte de vitesses (longue)
40	1728-40	1	Chaîne et crochet
	517191	1	Patte (pour numéro de série 83-225640 et plus haut)
41	1728-41	1	Patte pour boîte de vitesses (courte)
42	1728-42	1	Chaîne (1/0 ; 42 maillons)
	517192	1	Vis d'assemblage et rondelle (pour numéro de série 83-225640 et plus haut)
43	1728-43	4	Goupille élastique (1/4 po x 7/8 po)
44	1728-44	1	Adaptateur soudé

N° de réf.	N° de pièce	Quant.	Description
45	1728-45	3	Butée angulaire
46	1728-46	1	Axe d'inclinaison latérale
47	1728-47	2	Tourillon d'inclinaison
48	1728-48	1	Patte de pivot
49	1728-49	4	Vis d'assemblage (3/8 po x 1)
50	1728-50	4	Rondelle-frein (3/8 po)
51	1728-51	1	Patte de cric hydraulique
52	1728-52	1	Arbre long d'inclinaison
53	1728-53	1	Manivelle (inférieure)
54	1728-54	1	Poignée de remorquage
55	1728-55	4	Écrou six pans (1/2 po)
56	1728-56	4	Rondelle-frein (1/2 po)
57	1728-57	4	Vis d'assemblage autofreinée (3/4 po de long)
59	✓ 1728-59	1	Contre-écrou (3/4 po-l 6 UNF)
60	✓ 1728-60	1	Rondelle
61	1728-61	1	Pivot
62	✓ 1728-62	1	Manchon de pompe
63	✓*◆ 1728-63	1	Joint d'étanchéité (13/16 po x 7/16 po x 1/4 po)
64	✓* 1728-64	1	Piston soudé
65	1728-65	1	Vis d'assemblage à six pans creux (5/16 po-18 UNC)
66	1728-66	1	Joint métallique
67	1728-67	1	Guide de tige
68	◆ 1728-68	1	Joint torique (1 po x 3/16 po x 3/32 po)
69	1728-69	1	Embout
70	◆ 1728-70	1	Joint d'étanchéité (11/16 po x 7/16 po x 3/16 po)
71	1728-71	1	Aimant
72	1728-72	1	Entretoise (pour numéro de série 83-225639 et plus bas, pas pour numéro de série 83-225640 et plus haut)
73	1728-73	1	Tube d'aspiration (22-5/8 po de long)
74	◆ 1728-74	1	Joint de garniture en feutre
75	1728-75	1	Presse-étoupe (alésage 2 po ; pour numéro de série 83-225639 et plus bas)
	507532	1	Presse-étoupe (alésage 2 po ; pour numéro de série 83-225640 et plus haut)
76	1728-76	1	Piston
77	1728-77	1	Tube d'aspiration (6 po de long)
78	1728-78	1	Tube de cric
79	1728-79	1	Tube de réservoir
80	1728-80	1	Sous-ensemble de bouton de pression
81	1728-81	1	Ressort de compression (Ø externe 0,406 po)
82	1728-82	1	Bille (Ø RC 3/8 po)
83	1728-83	1	Ressort de compression (Ø externe 0,250 po)
84	1728-84	1	Bille (Ø RC 1/4 po)
85	1728-85	2	Obturateur avec joint torique
			Kits offerts
	221089	1	Kit de piston en deux pièces (articles marqués d'un ✱)
	221088	1	Kit de piston complet (articles marqués d'un ✓)
	221090	1	Kit de joint doux (3 po) (articles marqués d'un ◆)
	525797	1	Head Assembly

221598 Jeu d'adaptateur

(utilisé sur 014-00942)

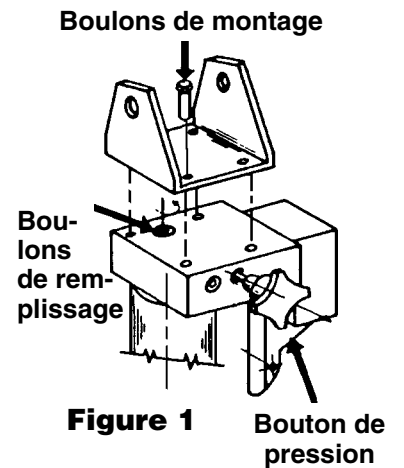


N° de réf.	N° de pièce	Quant.	Description
1	54370	1	Adaptateur
2	313559	1	Patte de montage
3	16469	4	Vis d'assemblage
4	10204	2	Écrou six pans
5	221597	1	Tige
6	10208	1	Écrou six pans

Entretien

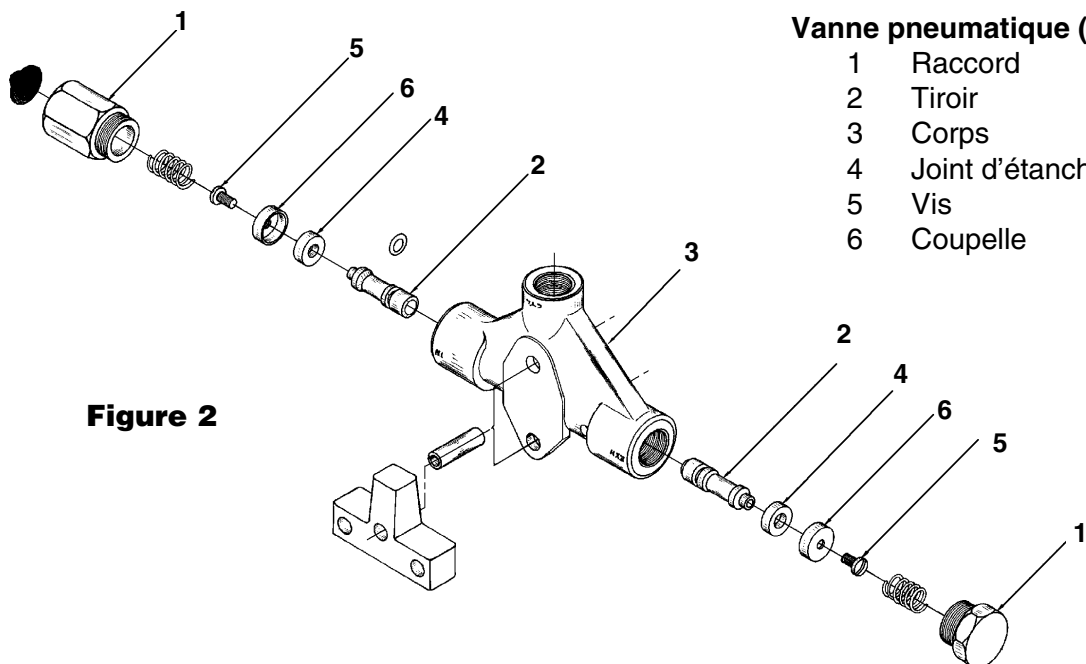
Addition d'huile à l'étage hydraulique (voir la figure 1)

1. Mettre le cric à la verticale, les quatre roulettes sur le sol. Abaisser l'étage hydraulique.
2. Déposer l'adaptateur de boîte de vitesses en enlevant les quatre boulons le retenant sur le cric.
3. Nettoyer le haut du cric, en se concentrant sur la zone autour du bouchon de remplissage.
4. Enlever le bouton de pression. Ceci sert d'évent pendant le remplissage du réservoir.
5. Enlever le bouchon de remplissage.
6. Ajouter lentement de l'huile Mobile DTE n° 11 (ou équivalent) jusqu'à ce que le trop plein coule.
7. Reposer le bouton de pression.
8. Remettre en place le bouchon de remplissage et monter l'adaptateur.



Nettoyage de la vanne de commande d'air (les numéros de référence pour la figure 2)

1. Déposer les raccords (1) aux extrémités de la vanne de commande d'air. Nettoyer la crépine.
2. Insérer un clou ou un fil rigide au centre du corps de la commande (3) et pousser chaque tiroir (2) de la vanne hors du corps.
3. Vérifier qu'il n'y a pas de matière étrangère dans les sièges (4) de la vanne. Dans ce cas, enlever la vis (5) et la coupelle (6) de l'extrémité du tiroir, nettoyer le siège le retourner et assembler.
4. Lubrifier le tiroir de la vanne avec de la graisse de châssis légère.
5. Assembler la vanne dans l'ordre suivant : insérer les tiroirs de la vanne, insérer les ressorts, brancher les raccords six pans sur le corps.



Vanne pneumatique (1728-19)

- | | |
|---|--------------------|
| 1 | Raccord |
| 2 | Tiroir |
| 3 | Corps |
| 4 | Joint d'étanchéité |
| 5 | Vis |
| 6 | Coupelle |

Entretien préventif

IMPORTANT – La saleté est la plus grande cause de défaillance des appareils hydrauliques. Maintenir le cric pour boîte de vitesses propre et bien lubrifié pour éviter l'entrée de matières étrangères dans le système. Avant utilisation, il faut nettoyer le cric s'il a été exposé à de la pluie, de la neige, du sable ou de la poussière abrasive.

1. Ranger le cric dans un endroit bien protégé où il n'est pas exposé aux vapeurs corrosives, la poussière abrasive ou tout autre élément nocif.
2. Au moins une fois par mois, lubrifier les pièces mobiles.
3. Essuyer régulièrement les colonnes du cric avec un chiffon propre pour enlever la saleté et les produits abrasifs.
4. Au moins une fois par an, remplacer l'huile du réservoir.
5. Inspecter le cric avant chaque utilisation. Corriger quand un des problèmes suivants est rencontré.

a. Carter fissurés ou endommagé	d. Tige de piston rayée ou endommagée
b. Usure excessive, déformation ou autre dommage	e. Quincaillerie desserrée
c. Fuite de fluide hydraulique	f. Équipement modifié

Guide de dépannage

Il faut exécuter les procédures de réparation dans un environnement sans poussière, par des personnes qualifiées qui connaissent cet équipement.

Problème	Cause	Solution
Étage pneumatique -Les fuites d'air causent l'engagement du verrouillage automatique ou un fonctionnement erratique du cric.	1. La vanne pneumatique est sale.	<i>1. Nettoyer la vanne pneumatique conformément aux instructions.</i>
Étage pneumatique - Le cric ne se rétracte pas quand on appuie sur la pédale DOWN (BAS).	1. Le verrou mécanique est engagé.	<i>1. Brancher le tuyau d'air comprimé et appuyer sur la pédale UP (HAUT) jusqu'à ce que le cric soit complètement sous pression. Appuyer sur la pédale DOWN (BAS) et le verrou mécanique doit se déverrouiller.</i>
Étage hydraulique - Le cric ne s'allonge pas.	1. Le cric est désamorcé.	<i>1. Suivre les instructions de purge d'air du système hydraulique.</i>
Étage hydraulique - Le cric soulève la charge, mais ne la maintient pas.	1. Le robinet de pression n'est pas assis correctement. 2. L'huile du système est sale.	<i>1. Nettoyer ou rasseoir a bille du robinet de pression. 2. Remplacer l'huile hydraulique.</i>
Étage hydraulique - Le cric ne s'allonge pas complètement	1. Niveau d'huile trop bas.	<i>1. Vérifier le niveau d'huile. Suivre les instructions d'appoint d'huile.</i>